

SỰ TƯƠNG ĐỒNG GIỮA TÍN NGƯỠNG ĐÔNG SƠN VÀ PHẬT GIÁO

QUA HÌNH DẠNG ĐÌNH THÁP VÀ BỆ PHẬT VÀ TRỐNG ĐỒNG ĐÔNG SƠN.

Nguyễn Xuân Quang.

Như đã biết qua tác phẩm Giải Đọc Trống Đồng Nòng Nọc Âm Dương Đông Sơn (6 tập tiếng Việt và một tập Anh ngữ An Overview of The Ngoc Lu I Bronze Drum Through Its Bands) trống đồng nòng nọc (âm dương) Đông Sơn là trống biểu của vũ trụ giáo [dựa trên nguyên lý nhị nguyên nòng nọc (âm dương), dịch học] và của văn hóa Chim-Rắn, Tiên Rồng Hồng Lạc Việt Nam.

Mặt khác qua các bài viết như Ý Nghĩa Tháp Chùa, Hang Động Phật giáo Ajanta, Hành Hương Đất Phật... ta cũng biết Phật giáo liên hệ mật thiết với vũ trụ giáo.

Như thế hiển nhiên Phật giáo và tín ngưỡng Đông Sơn tương đồng khăng khít với nhau qua mẫu số chung vũ trụ giáo. Bất buộc. Bất buộc. Và bất buộc.

Điểm tương đồng này ta đã thấy khi tôi so sánh Đền Lồng Cổ Truyền Nhật Bản với các loại trống Đông Sơn phân loại theo vũ trụ tạo sinh của Nguyễn Xuân Quang (xem thêm chi tiết ở Giải Đọc Trống Đồng Đông Sơn, Tập III: Phân Loại và Giải Đọc Các Nhóm Trống Đông Sơn Chính).

Chỉ xin nhắc lại một vài điểm cần thiết ở đây.

I. Phân Loại Trống Đồng của Nguyễn Xuân Quang Dựa Vào Hình Dạng Theo Vũ Trụ Thuyết.

1./ Trống Trứng Tạo Hóa, Vũ Trụ hình **Vành Cầu** (do dạng trứng chim cầu tròn cắt bỏ hai đầu trở thành vành cầu) hay trống **chậu úp** Nguyễn Xuân Quang I. Trống có một khuôn mặt Nhất Thể ứng với trứng vũ trụ, thái cực có nghĩa là tạo hóa, vũ trụ. Anh ngữ universe, vũ trụ có một nghĩa là quay về Uni-, một, nhất thể.

Sự phân loại trống đồng Đông Sơn của Heger theo mô tả thuần túy dựa theo hình dạng không nói lên được một ý nghĩa biểu tượng nào của trống. Tôi phân loại trống theo vũ trụ thuyết, vũ trụ giáo nên khi nói tới bất cứ một dạng, một loại trống nào ta biết ngay trống đó mang một ý nghĩa biểu tượng nào trong vũ trụ giáo và là trống biểu của tộc nào trong một liên bang theo vũ trụ giáo như Liên Bang Văn Lang. Vì vậy thay vì 4 loại của Heger tôi chia ra làm 6 loại theo đúng 6 giai đoạn của qui trình vũ trụ tạo sinh.



Trống vành cầu hay trống chậu úp.

2./ Trống Trụ Ống Tượng Lửa, thái dương, Càn Nguyễn Xuân Quang II là trống dương thái dương, cực dương, lửa, Càn.

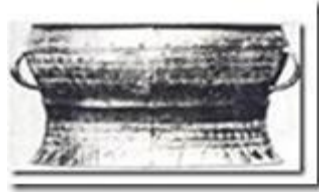


Trống có một khuôn mặt nữ, dương vật mang tính dương thái dương Càn.

3./ Trống Lọng Ống Tượng Gió, thiếu âm Đoài Nguyễn Xuân Quang III (Heger III).



4./ Trống Nồi Úp Tượng Nước dương thái âm Chấn (có một khuôn mặt là Biển. Lạc Long Quân Chấn có một khuôn mặt là Thần Biển) Nguyễn Xuân Quang IV (Heger IV).



5./ Trống Núi Nón Cụt Tượng Đất Li Nguyễn Xuân Quang V (số 5 là số trục của ma phương 5/15 vì thế trống Li còn có một khuôn mặt biểu tượng cho Trục Thế Giới, Núi Trụ Thế Gian) (đây là loại Heger II).

Trống loại này có thân trụ cao, dài hơn tất cả các phần khác của trống và *choãi ra trông như sườn núi*.



Trống hình nón cụt Nguyễn Xuân Quang V Tân Long, Hà Bình.

6./ Trống Nấm Vũ Trụ (Nấm Tam Thế, Nấm Đời Sống) Nguyễn Xuân Quang VI (Heger I).



III. HÌNH BÓNG TRỐNG ĐÔNG SƠN THẤY QUA CÁC ĐÈN TRUYỀN THỐNG PHẬT GIÁO và THẦN ĐẠO NHẬT BẢN.

Các loại đèn biểu tượng vũ trụ thuyết của vũ trụ giáo thấy hầu hết trong tất cả các nền văn hóa và tôn giáo cổ lớn hiện nay, vốn là di duệ hay bị ảnh hưởng của vũ trụ giáo. Tuy nhiên Nhật Bản là một dân tộc duy trì, bảo tồn văn hóa cổ, truyền thống nhất thế giới nên có các đèn gọi là đèn truyền thống hay cổ truyền (traditional lanterns) với nhiều hình dạng khác nhau làm theo vũ trụ tạo sinh, vũ trụ thuyết của vũ trụ giáo, còn

thấy rõ nhất và chính thống nhất. Những đèn này thấy cả trong Phật giáo Nhật và Thần Đạo Nhật Bản.

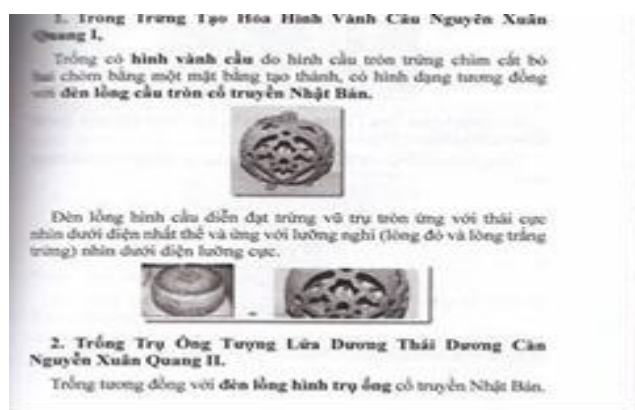
Các đèn cổ truyền hay truyền thống Nhật Bản làm bằng đá, kim loại như gang (cast iron), đồng và chia ra làm hai thể loại chính: hình cây vũ trụ (cây tam thế, cây đời sống) thường để dưới đất. Tôi gọi là Đèn Cây Tam Thế Vũ Trụ và loại thu nhỏ lại đem treo gọi là đèn lồng (Tòrò).

Đèn lồng là dạng đèn ba cõi thế gian, là dạng rút gọn của đèn cây tam thế, vũ trụ.

Bây giờ hãy so sánh với 6 loại trống Đông Sơn phân loại theo vũ trụ thuyết Nguyễn Xuân Quang với các loại đèn lồng truyền thống Nhật Bản này.

1. Trống Trưng TẠO HÓA HÌNH VÀNH CẦU NGUYỄN XUÂN QUANG I.

Trống có hình dạng tương đồng với **đèn lồng cầu tròn cổ truyền Nhật Bản**.



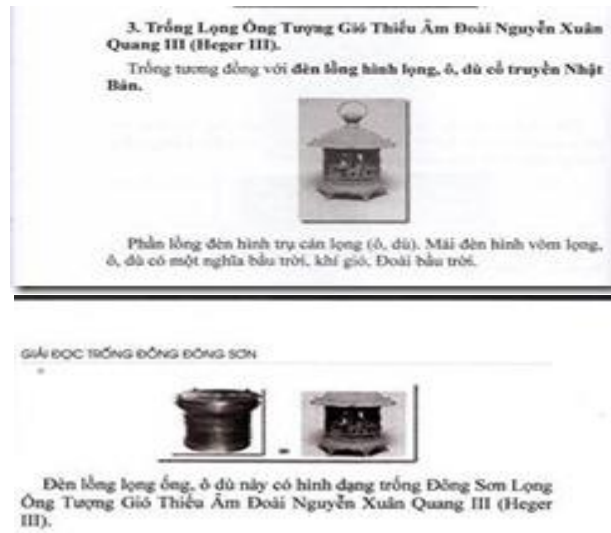
2. Trống Trụ ỐNG TƯỢNG LỬA DƯƠNG THÁI DƯƠNG CÀN NGUYỄN XUÂN QUANG II.

Trống có hình dạng tương đồng với **đèn lồng hình trụ ống cổ truyền Nhật Bản**.



3. Trống Lọng Ống Tượng Gió Thiểu Âm Đoài Nguyễn Xuân Quang III (Heger III).

Trống có hình dạng tương đồng với đèn lồng hình lọng, ô, dù cổ truyền Nhật Bản.



4. Trống Nồi Úp Tượng Nước Dương Thái Âm Chấn Nguyễn Xuân Quang IV (Heger IV).

Trống có hình dạng tương đồng với đèn lồng hình nồi úp cổ truyền Nhật Bản biểu tượng cho Tượng Nước dương thái âm Chấn.

4. Trống Núi Úp Tượng Nước Thái Âm Chấn Nguyễn Xuân Quang IV (Heger IV).

Trống tương đồng với đèn lồng hình núi úp cổ truyền Nhật Bản biểu tượng cho Tượng Nước dương thái âm Chấn.



Phần lồng đèn hình núi úp có một nghĩa là nước dương thái âm Chấn. Mái đèn hình đĩa tròn cánh hoa sen có một nghĩa biểu tượng nước thái âm. Màu vàng sáng là màu vàng âm thái dương, nước thái dương Chấn (tầng nước có ánh sáng mặt trời chiếu tới).



Đèn lồng núi úp mái đĩa hoa sen này có hình dạng trống Núi Úp Nước Thái Âm Chấn Nguyễn Xuân Quang IV (Heger IV).

5. Trống Núi Nón Cụt Tượng Đất Thiếu Dương Li Nguyễn Xuân Quang V (Heger II).

Trống có hình dạng tương đồng với đèn lồng hình núi dương, núi tháp nhọn đỉnh cổ truyền Nhật Bản, biểu tượng cho Tượng Đất thiếu dương Li.

5. Trống Núi Nón Cụt Tượng Đất Thiếu Dương Li Nguyễn Xuân Quang V (Heger II).

Trống tương đồng với đèn lồng hình núi dương, núi tháp nhọn đỉnh cổ truyền Nhật Bản, biểu tượng cho Tượng Đất thiếu dương Li.



6. Trống Nấm Vũ Trụ Nguyễn Xuân Quang VI (Heger I).

Trống có hình dạng tương đương với đèn lồng cổ truyền Nhật Bản cây vũ trụ (cây tam thế, cây đời sống).

Rõ hơn thấy qua trống Đông Sơn dạng tí hon minh khí dạng diễn đạt cây vũ trụ (cây tam thế, cây đời sống).

6. Trống Năm Vũ Trụ Nguyễn Xuân Quang VI (Heger I).
Trống tương đương với đèn lồng cổ truyền Nhật Bản cây vũ trụ (cây tam thể, cây đời sống).



Chóp đèn có hình cầu tròn trũng chìm hay hình bầu tròn biểu tượng nòng nọc (âm dương), cân khôn, vũ trụ.



Đèn lồng dạng cây tam thể vũ trụ này có hình dạng giống trống Năm Vũ Trụ Nguyễn Xuân Quang VI (Heger I).

Sau đây là bảng tóm tắt so sánh hình dạng trống Đông Sơn và các đèn lồng treo cổ truyền Nhật Bản.



Hình bìa Tập III Giải Đọc Trống Đồng Đông Sơn.

Tóm lại

Hình dạng trống Đông Sơn, trống biểu của vũ trụ giáo, phân loại dựa theo vũ trụ tạo sinh, vũ trụ giáo của Nguyễn Xuân Quang so sánh với đèn lồng cổ truyền Nhật Bản diễn đạt vũ trụ thuyết của vũ trụ giáo **giống hệt nhau**.

Hình bóng trống Đông Sơn phân loại theo Nguyễn Xuân Quang có mặt trong vũ trụ giáo và trong tất cả các nền văn hóa và các tôn giáo cổ và kim của nhân loại vốn là di duệ hay bị ảnh hưởng của vũ trụ giáo, thấy rõ qua các đèn lồng cổ truyền Nhật Bản.

Điểm này xác thực sự phân loại trống Đông Sơn của Nguyễn Xuân Quang rất chí.

Chủ điểm của bài viết hôm nay xác thực, củng cố thêm sự tương đồng giữa tín ngưỡng Đông Sơn và Phật giáo qua Đỉnh Tháp Phật và Bộ Phật.

III. So Sánh Đỉnh Tháp Núi Vũ Trụ Tu Di Với Hình Dạng Trống Đông Sơn.

Như đã biết tháp Phật diễn đạt cây vũ trụ (cây tam thế, cây đời sống), núi Tu Di Meru, núi trung tâm vũ trụ của Phật giáo. Tháp chuyên chở cốt lõi giáo lý Phật giáo. Tháp là nơi thực hành nghi thức tế lễ Phật, là nơi ngồi thiền định hay là nơi thiền hành.

.Đi thiền hành một vòng quanh một bảo tháp Phật là đi một vòng Núi Vũ Trụ, Núi Thế Giới Tu Di/Meru, đi một vòng vũ trụ tạo sinh, đi một vòng tam thế, đi một vòng Cây Vũ Trụ (Cây Tam Thế, Cây Đời Sống), đi một vòng vũ trụ, đi một vòng sinh tử, đi một vòng tâm thân vũ trụ Phật, đi một vòng xá lợi Phật, đi một vòng giáo Pháp Phật, đi một vòng luân hồi qua muôn kiếp. Đi để **dập tắt tham, sân, si, để hiểu biết rõ tất cả pháp là vô ngã, vô thường, vô toại nguyện (khổ đau), để cầu mong tu tập đạt được giải thoát (Hành Hương Đất Phật).**

Phần cao nhất là chỏm tháp thường diễn đạt bằng hình chuông có cán ghanta, hình bầu nậm hay các biểu tượng khác mang tính nòng nọc (âm dương) (nguyên lý căn bản của vũ trụ tạo sinh, vũ trụ giáo, dịch học) hoặc cây vũ trụ.

Những cấu trúc chỏm tháp này cắm trên **đỉnh tháp núi vũ trụ Tu Di.**

Trong trường hợp theo duy âm là cây vũ trụ thì đỉnh tháp là một thứ chậu của cây. Trong các trường hợp khác theo duy dương thì đỉnh tháp là kệ, vật kê, là đế, bệ, đài nâng đỡ những vật biểu tượng mang tính nòng nọc (âm dương) kể trên.

Như đã biết trống Đông Sơn là trống biểu của vũ trụ giáo giống như tháp Phật giáo. Vì vậy **đỉnh tháp Phật núi vũ trụ Tu Di/Meru dùng làm kệ, bệ, đài, chậu... thường có hình trống đồng Đông Sơn.**

Lưu Ý.

Vì trống đồng Đông Sơn hở đáy là trống mang tính nóng nọc (âm dương) (mặt trống đặc có mặt trời mang dương tính và đáy hở, lỗ hồng mang âm tính). Trống Đông Sơn hở đáy nóng nọc (âm dương) khi lật ngược lên thành một vật đựng (cồng, nồi, cối, bát hương, chậu). Vì thế trong trường hợp theo duy dương dùng làm kệ, bệ, đài có mặt đặc mang dương tính thì đỉnh tháp giống hình trống. Trong trường hợp ngược lại theo duy âm dùng làm chậu cho cây vũ trụ thì là một trống Đông Sơn lật ngược lên.

1. Trống Trừng Tạo Hóa Hình Vành Cầu hay Hình Chậu Úp Nguyễn Xuân Quang I.

Đỉnh tháp Boudhanath ở Kathmandu, Nepal theo duy dương dùng làm đế kê các vật biểu tượng nóng nọc (âm dương) có hình giống hệt trống Trừng Tạo Hóa Hình Vành cầu Nguyễn Xuân Quang I.

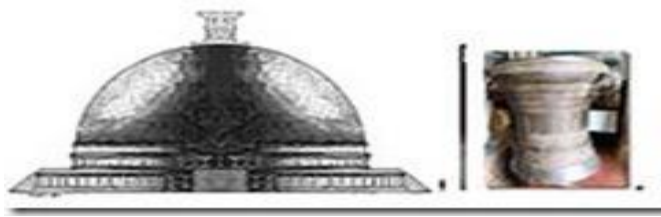


Tháp Boudhanath ở Kathmandu, Nepal.

Theo duy âm là chậu vành cầu tròn trồng cây vũ trụ thì là mặt âm của trống chậu (lật ngược lên thành trống Trừng Tạo Hóa Hình vành Cầu Nguyễn Xuân Quang I).

2. Trống Trụ Ống Tượng Lửa Thái Dương Càn Nguyễn Xuân Quang II.

Tháp Manikyala, thời Kaniska gần làng Tope Makia là ở Pothohar, tỉnh Punjab Pakistan có đỉnh tháp có hình trụ ống giống trống Trụ Ống Tượng Lửa Thái Dương Càn Nguyễn Xuân Quang II.



Tháp Manikyala, thời Kaniska gần làng Tope Makia là ở Pothohar, tỉnh Ounjab Pakistan (nguồn: Wikipedia).

Tháp được xây để tưởng nhớ nơi, theo truyền tiền kiếp Phật nói về sự đầu thai của Phật gọi là thái tử Sattva đã tự hy sinh thân mình để nuôi ăn cho bấy con hổ con.

3. Trống Lọng Ống Tượng Gió Thiếu Âm Đoàn Nguyễn Xuân Quang III (Heger III).

Tháp Karli, một tháp hang lớn nhất ở Ấn Độ, có chóp hình cây lọng có một khuôn mặt biểu tượng cho cây vũ trụ (cây tam thế, cây đời sống) và theo duy dương lọng, ô, dù có một khuôn mặt Khôn dương thiếu âm biểu tượng bầu vũ trụ, bầu trời khí, gió.

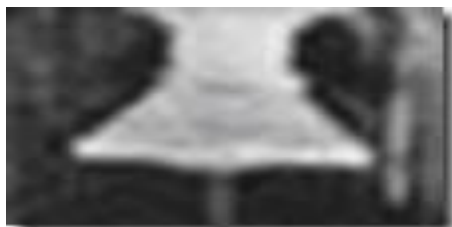


(nguồn: John D. La Plante, Asian Art).

Theo duy dương đỉnh tháp coi như là một bộ để cắm lọng thì có hình trống Lọng Tượng Gió Thiếu Âm Đoàn Nguyễn Xuân Quang III (Heger III) (là loại trống có bầu trống hình lọng, thân và đáy phẳng tuốt giống hình cán lọng).



Theo duy âm đỉnh tháp coi như là một cái chậu trồng cây vũ trụ hình lọng [như đã biết dù, ô, lọng có một khuôn mặt biểu tượng cho cây vũ trụ (cây tam thế, cây đời sống) như thấy qua cây dù Payong của người Ngaju, Dayak]. Như thế đỉnh núi ở tháp này coi như một thứ chậu của cây dù cây vũ trụ.



Chậu trồng cây lọng vũ trụ.

Chậu trồng cây lọng vũ trụ có để choãi ra mang hình ảnh của trống núi tháp Nón Cụt Tượng Đất Dương, Núi Thiếu Dương Li Nguyễn Xuân Quang V (Heger II) [điều này dễ hiểu thiếu âm (bầu) Trời ngược với thiếu dương (núi) Đất. Ta có lưỡng hợp Trời Đất].

Những tháp Phật có chòm cao nhất là cây lọng đều có cùng một ý nghĩa biểu tượng. ví dụ:



Tháp Butkara ở Gandhara (nguồn: wikipedia).

Ở tháp này trống Trống Lọng Ống Tượng Gió Thiếu Âm Đoài Nguyễn Xuân Quang III (Heger III) có thân và đế trống thẳng tuột thấy rõ hơn.

4. Trống Nồi Úp Nước Thái Âm Chấn Nguyễn Xuân Quang IV (Heger IV).

Một tháp Tây Tạng có chòm giống hình bầu nậm nòng nọc (âm dương) để trên đỉnh tháp hình Trống Nồi Úp Nước Thái Âm Chấn Nguyễn Xuân Quang IV (Heger IV).



Một tháp Tây Tạng.

5. Trống Nón Cụt Tượng Đất Dương, Núi Thiếu Dương Li Nguyễn Xuân Quang V (Heger II).

Một phần trên của một tháp tạ ơn có đỉnh núi Tu Di hình trống Nón Cụt Tượng Đất Dương, Núi Thiếu Dương Li Nguyễn Xuân Quang V (Heger II):



(hình chụp tại Bảo Tàng Viện Quốc Gia Tân-Delhi).



Đỉnh tháp Ashoka ở Sarnath có hình trống Nón Cụt Tượng Đất Dương, Núi Thiếu Dương Li Nguyễn Xuân Quang V (Heger II) (Bảo Tàng Viện Sarnath).

6. Trống Năm Vũ Trụ Nguyễn Xuân Quang VI (Heger I).

Một tháp Tây tạng (chorten) có đỉnh hình trống Trống Năm Vũ Trụ Nguyễn Xuân Quang VI (Heger I).



Ta cũng thấy chân tháp là một dạng Trống Năm Vũ Trụ Nguyễn Xuân Quang VI (Heger I) có góc cạnh vuông.

.Theo duy âm thấy qua hình một con tem Sri Lanka diễn tả Cây Bồ Đề có một khuôn mặt là Cây Vũ Trụ dưới dạng lá mọc trong một chậu (ở đây gọi là Bục Đá) đỉnh núi vũ trụ giống hệt trống đồng Năm Vũ Trụ Nguyễn Xuân Quang VI (Heger I) lật ngược.



(nguồn: Trần Thanh Lý trong Lịch Sử Phật Giáo Qua Tem Bưu Chính).

Chậu có hình trống Năm Vũ Trụ Nguyễn Xuân Quang VI (Heger I) lật ngược.

Hình chậu này lật ngược lên thành hình trống không thay đổi.

Tác giả Trần Thanh Lý cũng xác thực ‘bục đá’ (chậu) là biểu hiệu của

đỉnh núi Tudi (meru):

Nếu là một bục đá, biểu hiệu của đỉnh núi Tudi (Meru).

Như thế ta thấy rõ đỉnh tháp Phật có hình giống hệt hình trống đồng nòng nọc (âm dương) Đông Sơn phân loại theo vũ trụ tạo sinh của Nguyễn Xuân Quang vì Phật giáo và tín ngưỡng Đông Sơn cùng liên hệ mật thiết với vũ trụ giáo.

Đỉnh núi vũ trụ Tu Di/Meru hình trống đồng Đông Sơn cũng xác thực ngược lại là trống đồng nòng nọc (âm dương) Đông Sơn là biểu tượng vũ trụ giáo.

IV. So Sánh Bộ, Đài Tượng Phật Với Hình Dạng Trống Đông Sơn.

Như đã biết Phật có cốt vũ trụ do đó các bộ, đài Phật đều mang ý nghĩa biểu tượng theo vũ trụ giáo. Hiển nhiên các bộ, đài Phật có hình giống hình dạng trống đồng nòng nọc (âm dương) Đông Sơn phân loại theo vũ trụ giáo của Nguyễn Xuân Quang.

1. Trống Trưng TẠO Hóa Vành Cầu hay Chậu Nguyễn Xuân Quang I

.

-Tượng đồng Phật Vũ Trụ Đại Nhật Quang (Vairovana) Đời Đường thế kỷ thứ 8 có bề Phật hình chòm cầu mang hình ảnh lật ngược của trống chậu giống trống Trống Tạo Hóa hình chậu lật ngược Nguyễn Xuân Quang I.



Tượng đồng Phật Vũ Trụ Đại Nhật Quang Vairovana Đời Đường thế kỷ thứ 8 (Wikimedia Commons).

-Tượng Phật A Di Đà khổng lồ ở Kamakura, Nhật Bản.

Tượng có bề hình vành cầu giống hình Trống Trống Tạo Hóa Vành Cầu Nguyễn Xuân Quang I.



Tượng Phật A Di Đà khổng lồ ở Kamakura, Nhật Bản.

2. Trống Trụ Ống Tượng Lửa Thái Dương Càn Nguyễn Xuân Quang II.

Tượng Phật Vũ Trụ Đại Nhật Quang ở chùa Zhusheng, Hồ Nam, Trung Quốc có bề hình trụ giống trống Trụ Ống Tượng Lửa Thái Dương Càn Nguyễn Xuân Quang II.



Tượng Phật Vũ Trụ Đại Nhật Quang ở chùa Zhusheng, Hồ Nam, Trung Quốc.

3. Trống Lọng Ống Tượng Gió Thiếu Âm Đoàn Nguyễn Xuân Quang III (Heger III).

Phật Amoghasiddhi ở phương Bắc là một trong bốn vị Phật Thiên tứ phương trong vũ trụ ứng với tượng khí gió, phôi trong Mạn-đà-la.



Phật Amoghasiddhi ngồi trên bệ cây vũ trụ hình lọng mang hình ảnh Trống Lọng Ống Tượng Gió Thiếu Âm Đoàn Nguyễn Xuân Quang III (Heger III).



Ở đây ngồi trên bệ hình cây vũ trụ hình lọng có vòm lọng là vòm cây và cán lọng là thân cây mang hình ảnh Trống Lọng Ống Tượng Gió Thiếu Âm Đoàn Nguyễn Xuân Quang III (Heger III).

3. Trống Nồi Úp Nước Dương Thái Âm Chấn Nguyễn Xuân Quang IV (Heger IV).

Một tượng Phật Thích Ca có bệ giống trống hình Nồi Úp Nước Dương Thái Âm Chấn Nguyễn Xuân Quang IV (Heger IV).



Một tượng Phật Thích Ca.

5. Trống Nón Cụt Tượng Đất Dương, Núi Thiểu Dương Li Nguyễn Xuân Quang V (Heger II).



Hình Phật Vũ Trụ Đại Nhật Quang ở một tranh thangka Tây Tạng ngồi trên một bệ cây vũ trụ có thân hình tháp cụt đầu giống trống Nón Cụt Tượng Đất Dương, núi Thiểu Dương Li Nguyễn Xuân Quang V (Heger II).

6. Trống Nấm Vũ Trụ Nguyễn Xuân Quang VI (Heger I).

Một tượng đá Phật Vũ Trụ Đại Nhật Quang ở Chùa Seongnamasa ở Sancheong, Đại Hàn có bệ Phật giống hình biến dạng của trống Nấm Vũ Trụ Nguyễn Xuân Quang VI (Heger I):



Tượng đá Phật Vũ Trụ Đại Nhật Quang ở Chùa Seongnamasa ở Sancheong, Đại Hàn,

ngồi trên bệ đỉnh núi Meru hình vuông biến dạng của trống đồng Năm Vũ Trụ Nguyễn Xuân Quang VI (Heger I) (<http://english.cha.go.kr/chaen/search/selectGeneralSearchDetail.do>).



Một tượng Phật khác ở Vườn Trúc Lâm Veluvana (ảnh của tác giả).

.....

Ta cũng thấy rõ bệ, đài Phật có hình giống hệt hình trống đồng nòng nọc Đông Sơn phân loại theo vũ trụ tạo sinh của Nguyễn Xuân Quang.

Như vậy rõ ràng đỉnh tháp và bệ, đài Phật có hình dạng giống các loại trống Đông Sơn phân chia theo vũ trụ tạo sinh của Nguyễn Xuân Quang. Hơn nữa chức vụ của trống đồng Đông Sơn dùng làm đỉnh hay trục vũ trụ cũng giống như chức vụ của đỉnh núi Tu Di/Meru thấy rõ qua trống đồng Điền dùng làm đỉnh hay trục thế giới để dâng cúng tế vật tới tam thế nhất là lên thượng thế. Ví dụ trên nắp trống dùng làm vật đựng có cảnh diễn tả cảnh tế lễ:



Viện Bảo Tàng Tỉnh Vân Nam (ảnh của Michelle Mai Nguyễn).

Hay cảnh hiển tế người:



.....

Ngày nay các vật có hình đỉnh tháp vũ trụ Tu Di hay hình trống đồng Đông Sơn ở Việt Nam dùng làm vật kê đủ thứ, có thể không còn mang ý nghĩa biểu tượng của vũ trụ giáo. Ví dụ:



Vật kê hình đỉnh núi Tu Di Meru/hình trống đồng Đông Sơn dùng kê chậu hoa, chụp trước cửa nhà hàng Không Gian Bát Tràng, Hà Nội (ảnh của tác giả).



Dùng kê con mèo chụp ở khách sạn Hồng Ngọc ở Mũi Né (ảnh của tác giả).

Tóm lại

Hình dạng trống Đông Sơn, trống biểu của vũ trụ giáo, phân loại dựa theo vũ trụ tạo sinh, vũ trụ giáo của Nguyễn Xuân Quang so sánh với đỉnh tháp và bệ Phật điển đạt vũ trụ thuyết của vũ trụ giáo **giống hệt nhau**.

Phật giáo và tín ngưỡng Đông Sơn tương đồng khăng khít với nhau vì cùng liên hệ mật thiết với vũ trụ giáo.

Đỉnh tháp Núi Vũ Trụ Tu Di Meru và bệ Phật xác thực một lần nữa trống đồng nòng nọc (âm dương) của đại tộc Đông Sơn là trống biểu vũ trụ giáo và ngược lại trống Đông Sơn xác thực Phật giáo liên hệ mật thiết với vũ trụ giáo. Nếu tháp Phật, bệ, đài Phật thiêng liêng như thế nào, được thờ phượng như thế nào thì trống đồng Đông Sơn thiêng liêng và được thờ phượng như thế đó đối với người cổ Việt, Bách Việt.

Tín ngưỡng Đông Sơn giống như Phật giáo nghiêng hẳn về mặt triết thuyết, triết lý. Tín ngưỡng Đông Sơn còn ghi khắc lại bộ Việt Dịch Đồng nòng nọc (âm dương) bằng hình duy nhất của nhân loại./.

BS Nguyễn Xuân Quang

Nguồn: <https://bacsinguyenxuanquang.wordpress.com/2023/08/18/su-tuong-dong-giua-tn-nguong-dng-son-v-phat-gio/>

www.vietnamvanhien.org



An Lạc & Tự Chủ

VIỆT NAM VĂN HIẾN

www.vietnamvanhien.info



TỦ SÁCH VĂN HIẾN VỚI HƠN 8800 TÁC PHẨM